

LOI DES ECARTS - JEUX ET LINGUISTIQUE

L'effet magique du labyrinthe

Pourquoi est-il aussi plaisant et passionnant de circuler dans un labyrinthe ?

Nous avons vu avec le Démineur qu'à 70% de Terres (140 cases minées sur lesquelles on se déplace sans "danger", je le rappelle) et 30 % d'Océan, il est possible de traverser le jeu de part en part.

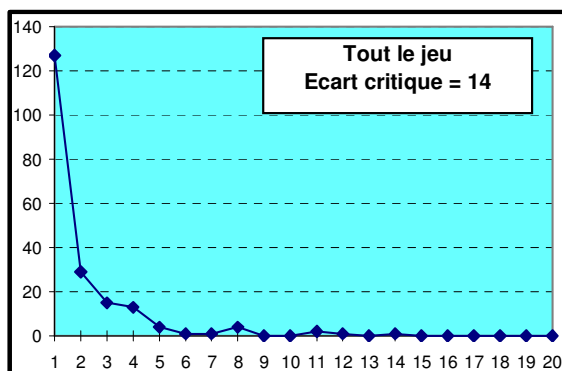
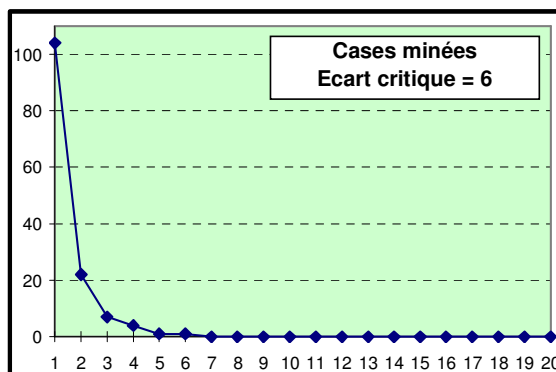
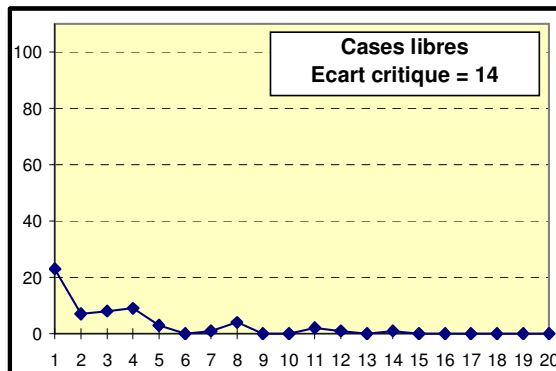
Si nous n'acceptons pas les mouvements en diagonale, à partir de 130 mines, les obstacles sont encore nombreux, à 120 mines, on ne traverse plus, ou alors, à la nage.

Le labyrinthe représente un Univers en miniature dans lequel on peut jouer et déjouer les pièges de la vie. La disposition des haies et des chemins correspond à la jonction des zones, minées ou libres du démineur.

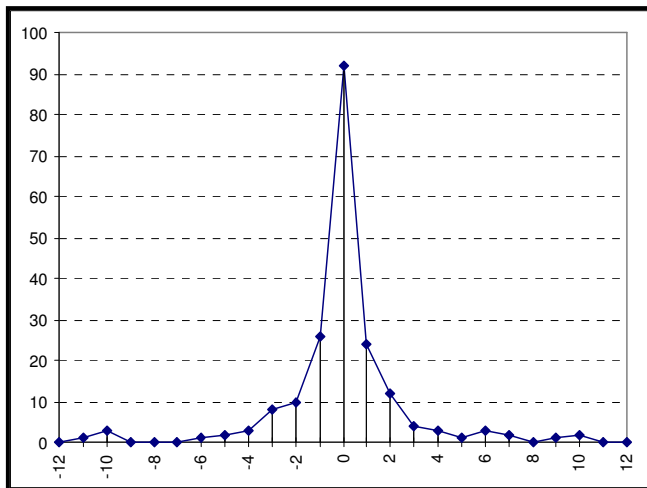
La comparaison est dans la logique de la répartition des mines puisque le rapport est constant. On peut traverser à partir de 140 mines sur 200 cases = 70% ; 280 mines sur 400 cases = 70%

Nous pouvons en conclure que si le monde était composé à 70% de Terres, et seulement 30% d'Océans, nous pourrions aller partout sur le globe sans se mouiller les pieds.

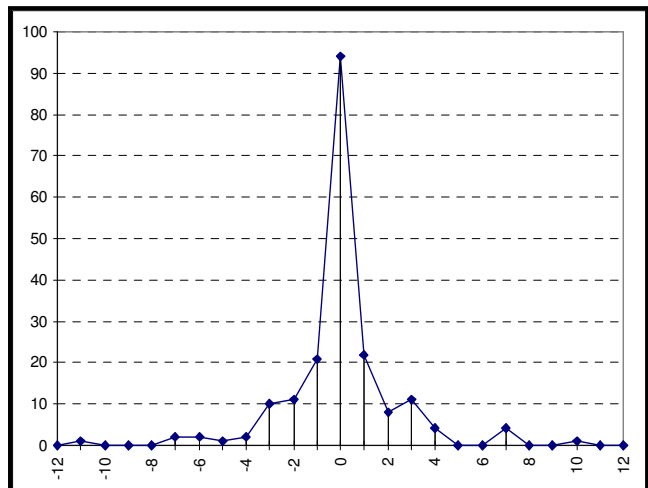
Somme	198	NbS	59	139
	Total	Ecart	Elmt1	Elmt2
64,14%	127	1	23	104
78,79%	29	2	7	22
86,36%	15	3	8	7
92,93%	13	4	9	4
94,95%	4	5	3	1
95,45%	1	6		1
95,96%	1	7	1	
97,98%	4	8	4	
97,98%		9		
97,98%		10		
98,99%	2	11	2	
99,49%	1	12	1	
99,49%		13		
100,00%	1	14	1	
100,00%		15		



DifEcart (Total)



Som 3 (Total)



Prions, mes frères !

Le Bouddhisme donne une interprétation sans équivoque de cet aspect ludique de la vie. Certains textes anciens, et notamment le Sutra du Lotus, contiennent des tournures que des traducteurs n'hésitent pas à exprimer par "on est là pour s'amuser".

Le sutra du Lotus : "Fou Ji chakou chinn-myo" - 16^è Chapitre, partie versifiée.

Jouons aux cartes, ... de ZENER !

Les pouvoirs naturels de l'homme

Deux émissions de télévisions ont montré des expériences de télépathie.

Plusieurs personnes affirmaient pouvoir communiquer par la pensée.

Le cas de 2 jumelles s'est révélé tout à fait surprenant. Un mot, pensé par l'une, l'émettrice, était capté par l'autre. Curieusement, la réceptrice ne voyait pas le mot en question, mais l'associait à des faits ou des souvenirs qu'elle avait en commun avec sa sœur.

Ce pouvoir, à supposer qu'il existe, peut se vérifier facilement avec la théorie des Ecarts.

Les expériences qui se basent sur la moyenne des valeurs obtenues, sont souvent discutables.

Par contre, à l'aide d'une liste générée aléatoirement, ou mieux, empruntée à des faits réels, comme les résultats du Loto ou autre, l'émetteur suivrait l'ordre des valeurs, établis à l'avance pour envoyer les messages à son acolyte.

Si les résultats tombent au "hasard", l'analyse par la Loi des Ecarts des 2 séries, l'originale émise et celle reçue, devrait donner globalement la même chose.

Mais l'ordre de sorties des valeurs, par contre, peut être comparé, et le pourcentage de réussite clairement apparent.

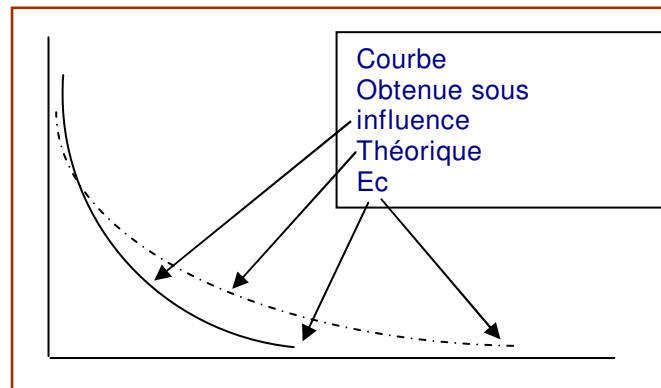
Après les "messages", les "massages" de la TELE-KINESIE

Pas besoin de kinésithérapeute pourtant pour faire l'expérience.

Seulement des personnes sensées être douées pour influencer la matière, et pour base, une expérience parfaitement identifiée par la Loi des Ecarts, (n choix / N possibilités - E1, Ec connus).

Si le sujet a un réel pouvoir, il devra réussir à :

- relever la courbe des Ecarts,
- réduire l'Ecart critique (en trait plein) par rapport à la courbe théorique (en pointillés),
- et à provoquer plus de "jamais 2 sans 3".



Cette vérification pourrait, là encore se faire et, pourquoi pas, supprimer les doutes sur les hypothèses parfois peu réalistes et surtout peu objectives de la part même des expérimentateurs.

On est souvent plus proche du spectacle que de l'expérience scientifique.

