

APPLICATIONS A L'ADN (suite)

PARTIR DU BON PIED

RIEN NE SERT DE COURIR, IL FAUT PARTIR A POINT

Tout le monde connaît, bien sûr.

Nous avons déjà vu que les caractéristiques de départ sont "primordiales".

Il est logique donc de penser qu'un embryon se développe aussi en fonction de ses bases d'origine.

Un embryon d'homme comprenant des caractéristiques humaines donnera forcément un homme, tout comme un embryon de souris donnera une souris et un embryon, d'éléphant donnera un éléphant.

L'individu n'est pas un point final qui conditionne le point de départ. On n'a jamais vu un effet se produire avant la cause qui le crée.

L'embryon se développe sans intention de devenir. Il n'y a pas de finalité.

C'est exactement la même chose que pour des jeux dont les valeurs n et N conditionnent les déroulements et les étapes successives.

On ne construit pas non plus une maison en commençant par le toit, mais en défrichant d'abord le terrain, en faisant des fondations, en construisant les murs. Le toit fait partie de l'ensemble, et permet de dire "la maison est finie", mais il n'est pas le but des travaux.

On peut encore se poser d'autres questions

Les gènes font-ils l'organe ?

Probablement que oui

L'organe fait-il le gène ?

Si oui, une adaptation au besoin a du se produire. (cou de la girafe)

QUESTIONS

Comment se développe l'ADN ?

En allongeant l'hélice ?

En se dédoublant ?

Est-il d'une longueur finie ?

Les bases sont-elles vraiment disposées en continu, ou y a-t-il des vides ?

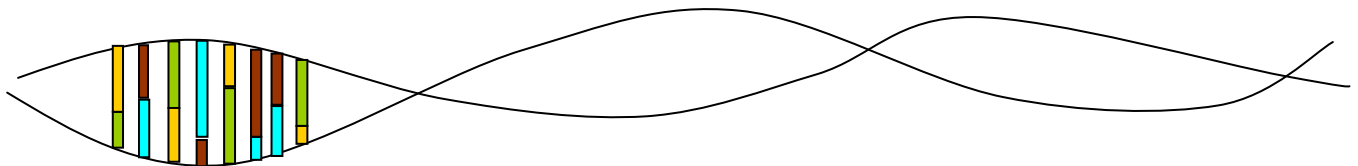
Tous les chromosomes se développent-ils en même temps ?

Quelle est le rapport entre eux, une fois mis en parallèle ?

Les positions des bases et des trous complémentaires font-ils comme les numéros du loto ?

Y a-t-il un rapport constant entre les bases qui se combinent 2 à 2 ?

Ou y en a-t-il une plus petite que l'autre ?

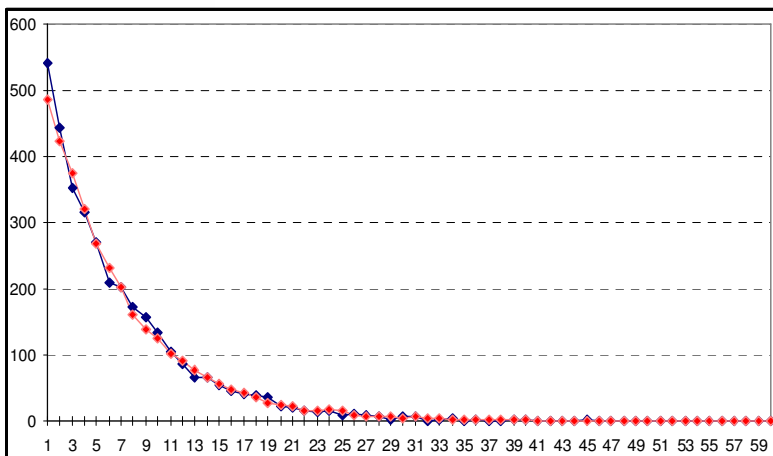


Si on peut "séquencer" les bases, peut-on les "quantifier" ?

CONTINUONS A TRICHER AVEC LE LOTO

La boule N° 45 est enlevée du jeu ; T = 500

Ecarts	Total Ecarts du Jeu Simulé	Moyenne sur 500 T Réels	Différence (Sim - Réel)	E1 Calculé : E1 = T	Erreur E1 : (Calc - Sim) / Sim
E1	542	486	56	500	-7,75%
E2	443	423	20		
E3	353	374	-21		
E4	315	320	-5		
E5	271	268	3		
E6	210	231	-21		
E7	202	203	-1		
E8	173	160	13		
E9	157	138	19		
E10	134	126	8		
E11	104	103	1		
E12	86	91	-5		
E13	65	77	-12		
E14	67	67	0		
E15	54	57	-3		
E16	46	47	-1		
E17	40	42	-2		
E18	38	36	2		
E19	37	27	10		
E20	23	26	-3		
E21	20	23	-3		
E22	17	17	0		
E23	13	17	-4		
E24	15	17	-2		
E25	9	15	-6		
E26	12	10	2		
E27	8	7	1		
E28	6	7	-1		
E29	3	7	-4		
E30	7	5	2		
E31	7	6	1		
E32	1	4	-3		
E33	3	4	-1		
E34	5	3	2		
E35	1	3	-2		
E36	2	2	0		
E37	1	3	-2		
E38	1	2	-1		
E39	2	1	1		
E40	3	1	2		
E41	1	1	0		
E42	0	1	-1		
E43	0	1	-1		
E44	0	1	-1		
E45	2	0	2		
E46	0	1	-1		
E47	0	0	0		
E48	1	0	1		
E49	0	1	-1		
E50	0	0	0		
E51	0	0	0		
E52	0	0	0		
E53	0	0	0		
E54	0	0	0		
E55	0	0	0		
E56	0	0	0		
E57	0	0	0		
E58	0	0	0		
E59	0	0	0		
E60	1	0	1		



Les 2 courbes sont très voisines, MAIS :

On notera une erreur importante entre E1 calculé et E1 simulé. Dans ce qui précède, nous avons une erreur d'environ + 1,1 % pour 300 T et 3000 T, alors qu'elle est à - 7,75 % ici.

La différence est donc de 8,85%.

Mis à part la période des 50 premiers tirages réels ou les Ecarts E1 ont été, à ce point là, plus nombreux que la moyenne, un tel dépassement n'a jamais été constaté.

Cela peut donc s'expliquer par le rapport $n / N = 7 / 48$ du jeu simulé qui provoque logiquement une augmentation des E1.

La variation du rapport 7 / 49 normal à 7 / 48 simulé, multiplié par les 500 T prouve une fois de plus la sensibilité de la Loi des Ecarts et du Temps Événementiel Absolu.

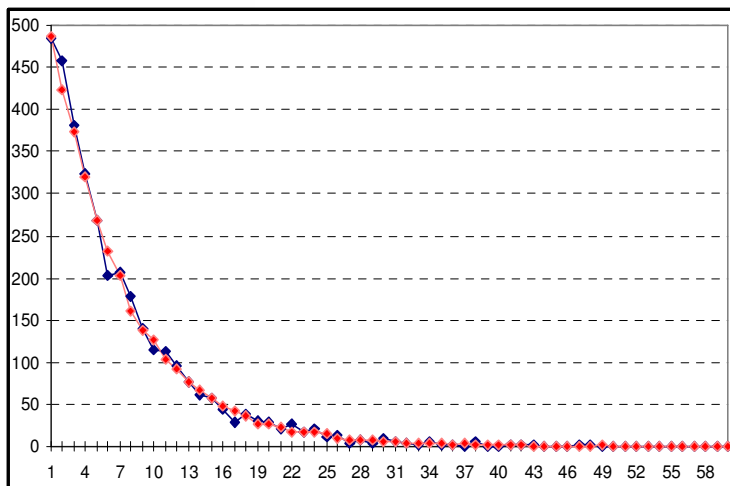
Il est évident que dans le cas présent, la boule N° 45 se trouve à l'écart E 501 après le dernier 500^e T. Il n'était pas nécessaire d'attendre la fin des Tirages pour se rendre compte du problème posé par son absence.

UNE BASE MANQUANTE DANS L'ADN PROVOQUERAIT LES MEMES SYMPTOMES.

Total des différences : Som
- 36

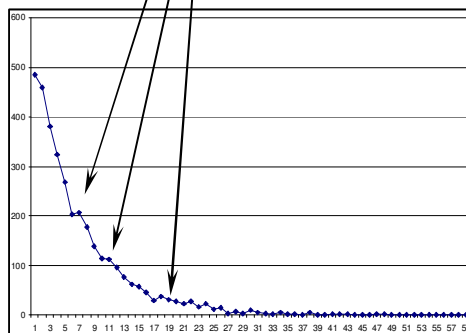
5 boules différentes à chaque fois sont enlevées du jeu ; T = 500

Ecarts	Total Ecarts du Jeu Simulé	Moyenne sur 500 T Réels	Différence (Sim - Réel)	E1 Calculé Théorique : E1 = T	Erreur E1 : (Calc - Sim) / Sim
E1	485	486	-1	500	3,09%
E2	458	423	35		
E3	381	374	7		
E4	323	320	3		
E5	269	268	1		
E6	204	231	-27		
E7	206	203	3		
E8	178	160	18		
E9	139	138	1		
E10	114	126	-12		
E11	113	103	10		
E12	96	91	5		
E13	77	77	0		
E14	62	67	-5		
E15	57	57	0		
E16	45	47	-2		
E17	29	42	-13		
E18	38	36	2		
E19	31	27	4		
E20	28	26	2		
E21	22	23	-1		
E22	27	17	10		
E23	17	17	0		
E24	22	17	5		
E25	11	15	-4		
E26	14	10	4		
E27	4	7	-3		
E28	7	7	0		
E29	4	7	-3		
E30	9	5	4		
E31	5	6	-1		
E32	4	4	0		
E33	1	4	-3		
E34	5	3	2		
E35	2	3	-1		
E36	2	2	0		
E37	0	3	-3		
E38	5	2	3		
E39	0	1	-1		
E40	0	1	-1		
E41	1	1	0		
E42	2	1	1		
E43	1	1	0		
E44	0	1	-1		
E45	0	0	0		
E46	0	1	-1		
E47	1	0	1		
E48	1	0	1		
E49	0	1	-1		
E50	0	0	0		
E51	0	0	0		
E52	0	0	0		
E53	0	0	0		
E54	0	0	0		
E55	0	0	0		
E56	0	0	0		
E57	0	0	0		
E58	0	0	0		
E59	0	0	0		
E60	0	0	0		



Les 2 courbes sont très voisines :

On notera surtout un nombre important d'irrégularités à certains point de la courbe



Comme cela était pré-senti. Ceux du bas de la courbe proviennent certainement de l'effet "balle de tennis".

Les autres éléments essentiels E1 et **Ec** surtout sont voisins les uns des autres quoique bien **éloignés de Ec normal (55)**

Ec simulé = 48 ; Ec réel *moyen* = 49 (<< 55).

**PAS DE CONCLUSION HATIVE
DONC SUR CE POINT.**

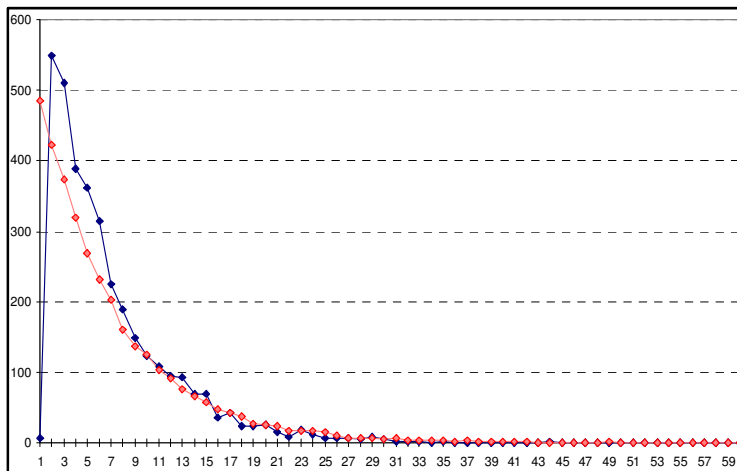
**Des modèles mathématiques précis basés sur la
Loi des Ecarts permettraient d'affiner les
différences et d'en vérifier la constance. (Ec)**

Total des différences : Som
- 35

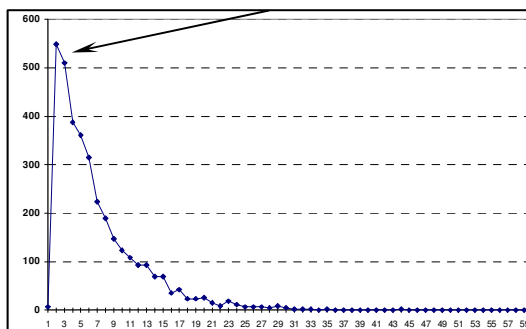
Toutes les boules à E1 du tirage précédent sont enlevées du jeu ; T = 500

Ecarts	Total Ecarts du Jeu Simulé	Moyenne sur 500 T Réels	Différence (Sim - Réel)	E1 Calculé Théorique : E1 = T	Erreur E1 : (Calc - Sim) / Sim
E1	7	486	-479	500	7042,86%
E2	549	423	126		
E3	511	374	137		
E4	388	320	68		
E5	361	268	93		
E6	315	231	84		
E7	224	203	21		
E8	189	160	29		
E9	148	138	10		
E10	123	126	-3		
E11	109	103	6		
E12	94	91	3		
E13	93	77	16		
E14	70	67	3		
E15	69	57	12		
E16	36	47	-11		
E17	42	42	0		
E18	23	36	-13		
E19	24	27	-3		
E20	25	26	-1		
E21	15	23	-8		
E22	9	17	-8		
E23	18	17	1		
E24	12	17	-5		
E25	6	15	-9		
E26	7	10	-3		
E27	7	7	0		
E28	5	7	-2		
E29	9	7	2		
E30	5	5	0		
E31	2	6	-4		
E32	1	4	-3		
E33	2	4	-2		
E34	0	3	-3		
E35	1	3	-2		
E36	0	2	-2		
E37	0	3	-3		
E38	0	2	-2		
E39	0	1	-1		
E40	0	1	-1		
E41	0	1	-1		
E42	0	1	-1		
E43	0	1	-1		
E44	1	1	0		
E45	0	0	0		
E46	0	1	-1		
E47	0	0	0		
E48	0	0	0		
E49	0	1	-1		
E50	0	0	0		
E51	0	0	0		
E52	0	0	0		
E53	0	0	0		
E54	0	0	0		
E55	0	0	0		
E56	0	0	0		
E57	0	0	0		
E58	0	0	0		
E59	0	0	0		
E60	0	0	0		

Ne veux plus rien dire



Les Ecarts E1 ont évidemment disparus:
Ils sont répartis sur l'ensemble des autres écarts, à commencer dans l'ordre par E2, E3, puis E4, ...etc.



La Loi des Ecarts est respectée, mais complètement décalée.
 Les écarts sont majorés en conséquence. Ils tendent à se rétablir vers E10 avec des variations désordonnées.
 Mais peut-on vraiment parler de désordre ?
 Ou est-ce encore la Loi qui impose sa décroissance, même à ses propres "**adaptations**" ?

Les **Ec** sont voisins mais **très différents de Ec = 55** :
 Ec simulé = **44** ; Ec réel **moyen** = 49 (<< 55).

LA LOI MET EN EVIDENCE LES ANOMALIES ET S'Y ADAPTE. LES ECARTS "MANQUANTS" SONT REPARTIS SUR LES "PRESENTS". LE "TOUT" RESPECTE LES BASES DES PROBABILITES DONT LA SOMME = 1

Total des différences : Som
 - 35 comme précédemment

Note : Les 7 E1 sont ceux du premier tirage. Normalement, ils n'existent pas si on applique le décompte des Ecarts avec T-1 temps

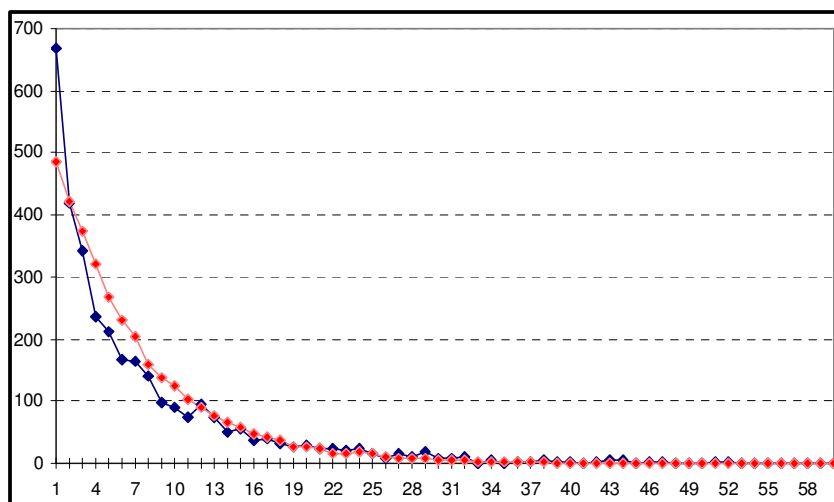
On ajoute 4 boules N° 1, 4 N° 11 et 4 N° 45 ; T = 500

Ecarts	Total Ecarts du Jeu Simulé	Moyenne sur 500 T Réels	Différence (Sim - Réel)	E1 Calculé : E1 = T	Erreur E1 : (Calc - Sim) / Sim	Moy E1 / num		
E1	668	486	182	500	-25,15%	Théorique : 500 / 49		
E2	419	423	-4			Tous N° confondus		13,63
E3	342	374	-32			Tous Sauf Triche		6,74
E4	237	320	-83			3 boules tricheuses		119
E5	213	268	-55					
E6	166	231	-65					
E7	164	203	-39					
E8	141	160	-19					
E9	98	138	-40					
E10	91	126	-35					
E11	74	103	-29					
E12	96	91	5					
E13	73	77	-4					
E14	51	67	-16					
E15	57	57	0					
E16	38	47	-9					
E17	41	42	-1					
E18	33	36	-3					
E19	26	27	-1					
E20	30	26	4					
E21	24	23	1					
E22	25	17	8					
E23	22	17	5					
E24	24	17	7					
E25	17	15	2					
E26	7	10	-3					
E27	17	7	10					
E28	10	7	3					
E29	19	7	12					
E30	8	5	3					
E31	8	6	2					
E32	11	4	7					
E33	1	4	-3					
E34	5	3	2					
E35	1	3	-2					
E36	3	2	1					
E37	2	3	-1					
E38	4	2	2					
E39	3	1	2					
E40	3	1	2					
E41	1	1	0					
E42	2	1	1					
E43	5	1	4					
E44	5	1	4					
E45	1	0	1					
E46	2	1	1					
E47	3	0	3					
E48	0	0	0					
E49	1	1	0					
E50	1	0	1					
E51	3	0	3					
E52	2	0	2					
E53	1	0	1					
E54	0	0	0					
E55	0	0	0					
E56	1	0	1					
E57	0	0	0					
E58	0	0	0					
E59	1	0	1					
E60	0	0	0					

T	E1t1	E1t2	E1t3	E1t4	E1t5	E1t6	E1t7
1	39	32	30	11	12	6	47
2	1	35	41	43	36	27	11
3	45	10	16	28	11	19	46
4	46	1	3	26	20	41	45
5	11	11	1	40	45	11	47
6	27	23	11	10	44	5	39
7	24	43	9	12	18	40	33
8	14	32	42	46	47	39	11
9	48	4	1	34	28	25	45
10	48	45	36	11	5	6	34
11	45	4	19	20	9	11	35
12	19	1	18	36	42	2	8
13	42	36	3	2	47	6	24
14	35	24	38	1	45	11	45
15	11	45	11	2	35	45	26
16	2	42	41	31	20	30	11
17	44	1	3	11	22	7	24
18	45	1	45	31	4	1	10
19	3	11	36	45	47	20	23
20	3	18	19	38	33	43	20
21	27	1	43	45	10	11	47
22	13	16	11	11	22	25	12
23	2	13	1	39	8	45	40
24	35	27	37	1	34	45	24
25	8	28	43	24	46	40	4
26	30	25	1	27	35	11	1
27	2	4	36	16	26	45	45
28	45	27	11	40	2	43	11
29	28	3	20	7	11	16	11
30	11	11	45	33	44	43	49
31	35	41	45	45	39	2	42
32	14	45	40	4	3	11	41
33	11	1	11	34	39	1	44
34	1	17	11	23	25	11	49
35	32	24	26	15	10	17	48
36	34	1	16	41	1	3	37
37	39	8	25	33	42	45	17
38	1	12	14	10	11	35	6
39	11	9	45	1	48	2	38
40	11	28	1	2	7	29	45

Les problèmes sont évidents, les mêmes numéros se retrouvent plusieurs fois dans le même tirage et leur répétition est anormalement élevée.

Courbes obtenues . . . EFFET "PAPILLON"



Les Ecarts E1 sont complètement bouleversés. La courbe simulée est décalée de la réelle.

La moyenne, pour les 3 boules tricheuses, à 119 E1, est près de 18 fois supérieure à la moyenne des autres boules, qui, elle, descend à seulement 6,74 E1 / numéro.

Contre une moyenne théorique de 10,20. **Une petite anomalie donne des effets "PAPILLON" démesurés**

Les E1 des boules tricheuses prennent tellement d'importance (surplus de 182) que les autres écarts sont "obligés" de "laisser la place" (jusqu'à - 83 pour les E4)

Nous avons la même constatation que précédemment :

Le dérèglement du jeu par les boules ajoutées est ressenti sur l'ensemble des autres écarts.

En conséquence, l'Ec se voit lui aussi repoussé vers E59 (boule N° 5 - Tableau non reproduit)

**LA LOI S'APPLIQUE GLOBALEMENT A TOUT ENSEMBLE EVENEMENTIEL FINI.
LES EVENEMENTS QUI SE PRODUISENT SONT TOTALEMENT LIES
A CEUX QUI NE SE PRODUISENT PAS.**

LA LOI DES ECARTS EST UNE LOI EVENEMENTIELLE D'INTERDEPENDANCE

HYPOTHESES ADN 6 :

Le rapport n / N de $1 / 4$ (0,25), ou $1 / 5$ (0,20) en prenant en compte les vides, étant nettement plus grand que celui du Loto ($\sim 0,15$), les anomalies seront d'autant plus évidentes.

**UNE CELLULE ETANT UN ESPACE FINI,
LA LOI DES ECARTS SE FAIT RESPECTER,
LES "VIDES" ou "TROUS" DANS UNE SEQUENCE ADN
IMPLIQUE QUE LES BASES "ATGC" MANQUANTES
SE MANIFESTENT SIMULTANEMENT AILLEURS.**

**Peut-être au niveau des 2 éléments de chaque chromosome
(interdépendance INTRA-chromosomique)**

ou entre plusieurs chromosomes

(interdépendance INTER-chromosomique)

Peut-être aussi faut-il considérer l'ensemble des 23 chromosomes

UNE CHOSE EST SURE, ... LA VIE, ... C'EST PAS DU HASARD !

GUERISON D'UNE TRICHERIE AU LOTO (N° générés aléatoirement)

Test 1n

500 T normaux avec 49 boules

Test	Correctif	T	E1	E1 Théo	Diff / Théo
1n	non	50	63	50	13
1n	non	100	120	100	20
1n	non	150	171	150	21
1n	non	200	225	200	25
1n	non	250	276	250	26
1n	non	300	329	300	29
1n	non	350	379	350	29
1n	non	400	430	400	30
1n	non	450	488	450	38
1n	non	500	540	500	40

Test 2a

100 T normaux avec 49 boules

200 T sans boule N° 6

Correction a

200 T avec 3 boules N° 6

Test	Correctif	T	E1	E1 Théo	Diff / Théo
2a	non	50	63	50	13
2a	non	100	120	100	20
2a	N° 6 Abs	150	189	150	39
2a	N° 6 Abs	200	246	200	46
2a	N° 6 Abs	250	304	250	54
2a	N° 6 Abs	300	362	300	62
2a	a	350	412	350	62
2a	a	400	468	400	68
2a	a	450	515	450	65
2a	a	500	564	500	64

Test 3b

100 T normaux avec 49 boules

200 T sans boule N° 6

Correction b

100 T avec 3 boules N° 6

100 T normaux avec 49 boules

Test	Correctif	T	E1	E1 Théo	Diff / Théo
3b	non	50	63	50	13
3b	non	100	120	100	20
3b	N° 6 Abs	150	189	150	39
3b	N° 6 Abs	200	246	200	46
3b	N° 6 Abs	250	304	250	54
3b	N° 6 Abs	300	362	300	62
3b	b	350	412	350	62
3b	b	400	468	400	68
3b	non	450	527	450	77
3b	non	500	573	500	73

Test 4c

100 T normaux avec 49 boules

200 T sans boule N° 6

Correction c

100 T avec 2 boules N° 6

100 T normaux avec 49 boules

Test	Correctif	T	E1	E1 Théo	Diff / Théo
4c	non	50	63	50	13
4c	non	100	120	100	20
4c	N° 6 Abs	150	189	150	39
4c	N° 6 Abs	200	246	200	46
4c	N° 6 Abs	250	304	250	54
4c	N° 6 Abs	300	362	300	62
4c	c	350	413	350	63
4c	c	400	467	400	67
4c	non	450	518	450	68
4c	non	500	567	500	67

Test 5d

100 T normaux avec 49 boules

200 T sans boule N° 6

Correction d

50 T avec 3 boules N° 6

150 T normaux avec 49 boules

Test	Correctif	T	E1	E1 Théo	Diff / Théo
5d	non	50	63	50	13
5d	non	100	120	100	20
5d	N° 6 Abs	150	189	150	39
5d	N° 6 Abs	200	246	200	46
5d	N° 6 Abs	250	304	250	54
5d	N° 6 Abs	300	362	300	62
5d	d	350	427	350	77
5d	non	400	481	400	81
5d	non	450	539	450	89
5d	non	500	592	500	92

Test 2a ; Période de correction a ; 200 T avec 3 boules N° 6

Lors de sa remise en jeu après 200 T d'absence, la boule N° 6 réapparaît avec un écarts E213
 Elle est sortie en double ou en triple dans plusieurs tirages
 Elle est présente dans 90 tirages, pour un nombre total de sorties de 101. C'est trop !
 Soit 25 de plus que la boule la plus sortie (N° 25 : 86 sorties)
 Ses écarts sont mal équilibrés car concentrés sur les plus hauts ; E1, E2, E3, E4 à E6
 (E213 non représenté)

				101	Sorties au total		
	77	68	67	90	75	72	70
Ecarts	Elmt3	Elmt4	Elmt5	Elmt6	Elmt7	Elmt8	Elmt9
1	14	11	3	28	11	11	9
2	8	6	8	21	14	10	4
3	8	3	8	15	7	10	7
4	6	4	8	6	4	4	9
5	8	8	8	5	7	6	8
6	4	3	5	6	5	3	7
7	6	3	4	1	5	4	5
8	2	5	4	2	3	2	2
9	4	2	4	2	3	3	1
10	2	1	1		2	5	2
11	3	7	4			1	3
12		4	1		2	2	2
13		3	2		1	3	1
14	2	4	1	1	2		1
15	5	1	1	2	2	1	1
16	1				1	2	
17	1					2	
18			1		1		2
19					1		1
20	1				1		2
21		1	1				1
22						1	
23	1	1					
24		1	1				2
25							
26					1	1	
27							
28					2		
29							
30	1						

Conclusions :

La correction aggrave le problème

La boule est trop sortie

Ses écarts sont déséquilibrés, ce qui implique que ceux des autres boules le sont aussi.

**Mettre 3 boules identiques pour compenser son absence
 n'est pas bon pour l'ensemble du jeu.**

Test 3b ; Période de correction b ; 100 T avec 3 boules N° 6

Lors de sa remise en jeu après 200 T d'absence, la boule N° 6 réapparaît avec un écarts E213
 Elle est sortie en double dans 2 tirages et en triple dans 2 tirages également
 Elle est présente dans 69 tirages, pour un nombre total de sorties de 76, bien dans la moyenne
 Ses écarts sont mal équilibrés car concentrés sur les plus hauts ; E1 à E10
 (E213 non représenté)

				76	Sorties au Total		
	77	75	76	69	80	77	66
Ecarts	Elmt3	Elmt4	Elmt5	Elmt6	Elmt7	Elmt8	Elmt9
1	14	13	5	18	10	13	8
2	10	8	10	13	17	12	5
3	7	3	9	9	11	12	8
4	5	7	9	7	4	4	7
5	8	8	8	4	8	6	7
6	3	4	6	4	6	1	6
7	6	3	6	2	3	4	4
8	3	4	6	2	3	3	1
9	2	1	5	3	2	4	1
10	2	2	2	3	3	4	3
11	4	8	2			2	3
12		5	1		2	2	1
13	1	3	1		1	3	1
14	2	3	1	1	1		1
15	4	1	1	2	2		1
16	2		1		1	1	
17	1					3	
18	1				1		2
19					1		1
20	1				1		2
21		1	1				
22						1	
23	1	1					1
24			1				2
25							1
26					1	1	
27					1		
28					1		
29							
30							

Conclusions :

Même remarques que pour le Test 2a.

A noter quand même que le nombre de sorties est bien placé par rapport à la moyenne.

Test 4c ; Période de correction c ; 100 T avec 2 boules N° 6

Lors de sa remise en jeu après 200 T d'absence, la boule N° 6 réapparaît avec un écarts E210
Elle est sortie en double dans 4 tirages

Elle est présente dans 52 tirages, pour un nombre total de sorties de 56,
de 15 points inférieur à la moyenne, et de 6 points inférieur aux autres boules les moins sorties
Ses écarts sont assez bien équilibrés et cohérents avec ceux des autres boules.
(E210 non représenté)

				56	Sorties au Total		
	82	69	78	52	75	59	72
Ecarts	Elmt3	Elmt4	Elmt5	Elmt6	Elmt7	Elmt8	Elmt9
1	16	10	7	13	11	6	10
2	9	5	9	5	14	5	6
3	6	6	8	6	6	5	12
4	9	6	11	7	5	6	7
5	8	8	7	1	7	3	4
6	4	5	9	5	2	2	8
7	8	2	6	2	3	4	4
8	1	4	6	4	4	4	3
9	5	1	6		4	4	1
10	1	3	1		3	3	2
11	5	6			1	4	2
12		2		1	3	2	1
13		3	2	1	2	4	1
14	3	3		2	1		
15	1	2	1	2	2	1	1
16	2		1	1	3	2	
17	1					1	1
18	1						3
19					2		1
20	1						2
21			1	1		1	
22							
23	1	1					
24			1				3
25		1					
26			1		1	1	
27		1					
28					1		
29							
30							

Conclusions :

Bien que le nombre de sorties soit faible,
c'est une très bonne correction car, non seulement elle équilibre bien les écarts de la boule N° 6, mais elle ne perturbe pas ceux des autres boules.

La totalité des écarts, 567 E1, est correcte aussi, seulement 27 de plus que le jeu normal.

C'EST UN TRES BON REEQUILIBRAGE DE LA BOULE N° 6

La correction n'est pas trop grande (2 boules seulement au lieu de 3)
ni trop longue, (100t au lieu de 200)

Test 5d ; Période de correction d ; 50 T avec 3 boules N° 6

Lors de sa remise en jeu après 200 T d'absence, la boule N° 6 réapparaît avec un écarts E211
 Elle est sortie en double dans 2 tirages seulement
 Elle est présente dans 58 tirages, pour un nombre total de sorties de 60,
 Au même niveau que les 3 autres boules les moins sorties. C'est donc assez bien.
 Ses écarts sont équilibrés et bien cohérents avec ceux des autres boules.
 (E211 non représenté)

				60	Series au Total		
	81	71	74	58	72	69	80
Ecarts	Elmt3	Elmt4	Elmt5	Elmt6	Elmt7	Elmt8	Elmt9
1	15	11	7	18	11	10	16
2	13	5	8	7	14	7	10
3	6	6	12	10	8	8	8
4	8	6	8	4	3	6	4
5	6	8	8	2	5	4	8
6	7	4	7	3	4	6	6
7	6	3	6	1	3	3	4
8	1	4	4	2	1	2	3
9	2	3	4	1	3	5	5
10	2	2	1		2	4	1
11	4	7			3	1	4
12		3			2	1	1
13		2	1	2	1	4	1
14	3	3	1	2	3	1	1
15	2	1	1	2	2	1	2
16	1			1	1	1	
17	1					1	
18					1		1
19	1		1		1	1	1
20	1			1			2
21			1		1	1	
22							
23	1	1					
24		1	2				2
25			1		1		
26					1	1	
27		1					
28					1		
29				1			
30							

Conclusions :

Le nombre de sorties est un peu faible, mais sans grande différence d'avec d'autres boules
 c'est également un bon rééquilibrage de la boule N° 6, mais, la totalité des écarts, 592 E1, est
 très élevée, et aura des conséquences sur le futur.

CONCLUSION GENERALE : Le TEST 4C semble le plus intéressant

La meilleure "guérison" de la boule "malade" consiste à **"RENFORCER SAGEMENT"** sa présence dans le jeu pendant une **"PERIODE MOYENNE"**, et à **"RETABLIR DES QUE POSSIBLE"** les conditions normales de déroulement du jeu. L'INTERDEPENDANCE DES EVENEMENTS, apparaît clairement pour les écarts E1. La modification des paramètres d'une boule fait réagir toutes les autres, exagérément. Les corrections doivent donc se faire prudemment, au risque de perturber gravement l'ensemble, et de ne plus pouvoir, du tout, rétablir l'équilibre.

