

LANGAGE MUSICAL

Les mots et les couleurs d'une image peuvent se transformer les uns en les autres, c'est un fait.

Pour rester dans le domaine de l'expression, nous allons faire maintenant le rapprochement avec les sons, ou plus exactement la musique. La célèbre Truite nous aidera à développer ce nouveau chapitre.

T1	T2	T3	T4	T5	T6	T7	T8	T9	T10	T11	à	T14	T15	T16	T17
----	----	----	----	----	----	----	----	----	-----	-----	---	-----	-----	-----	-----

Les différentes notes sont considérées comme des Evénements. Ce sont :
do ; ré ; mi ; fa ; sol ; la ; si ; doh ; réh ; mih ; fah ; soupir ; apostrophe (h pour en "haut" de la partition)

En temps Evénementiel, nous avons :

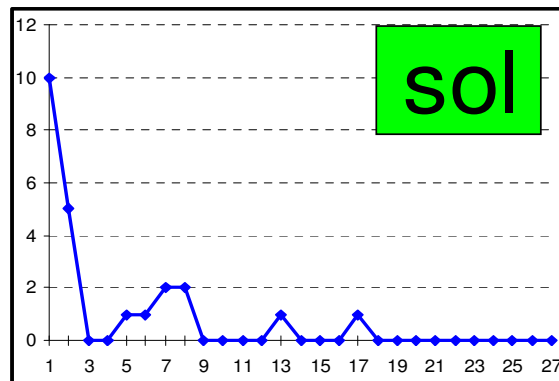
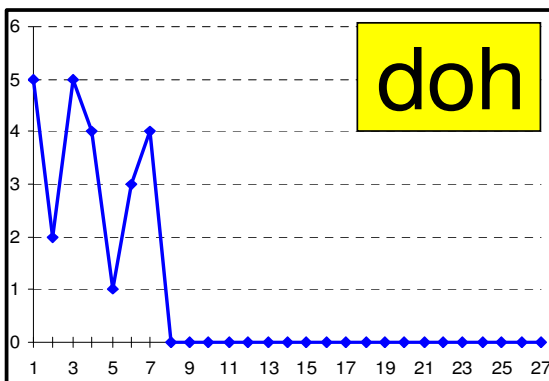
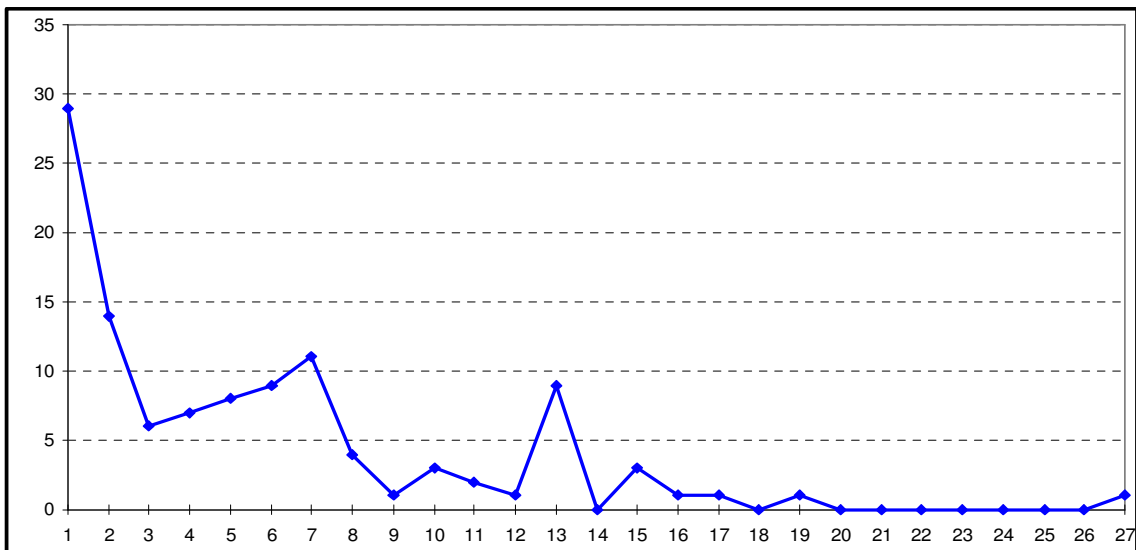
do	doh	ré	réh	mi	mih	fa	fah	sol	la	si	soupir	apos
Elt1	Elt2	Elt3	Elt4	Elt5	Elt6	Elt7	Elt8	Elt9	Elt10	Elt11	Elt12	Elt13
53	2	26	11	25	4	30	47	1	14	13	16	23
54	3		46	40	5	34		7	27	26	32	42
55	6		48	43	20	44		8	38	28		51
82	12		61	50	21	46		9	53	34		64
83	18		72	52		56		10	54	35		74
84	19		78	57		61		15	55	37		
	22		91	63		66		17	67	39		
	25			65		71		24	68	44		
	29			73		78		31	69	45		
	36			80		85		33	82	49		
	40			86		91		41	83	62		
	43			93				58	84	66		
	50							59		71		
	52							60		79		
	56							62		92		
	57							75				
	63							76				
	65							77				
	70							79				
	73							87				
	80							88				
	81							89				
	85							90				
	86							92				
	93											

En vert, les "jamais 2 sans 3" ; 8 séries sur l'ensemble, c'est beaucoup !

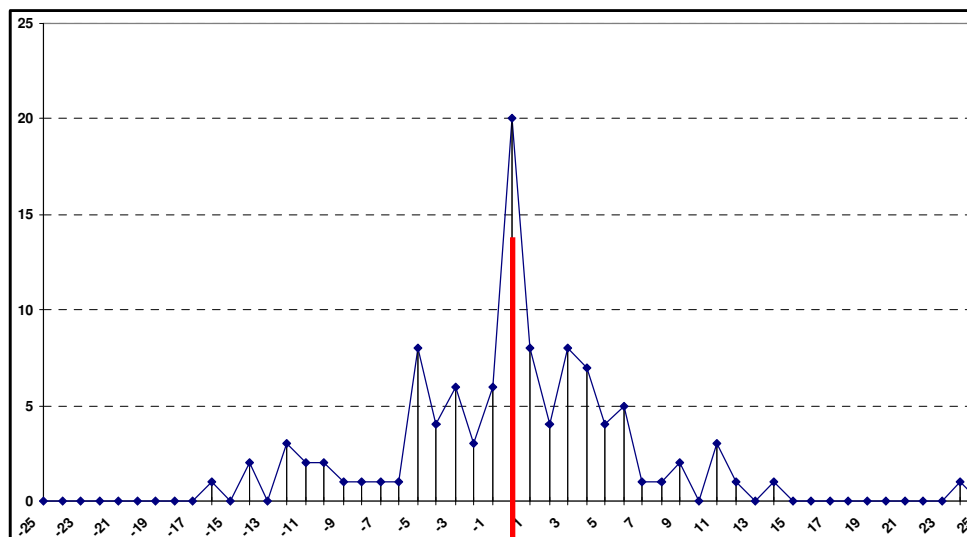
DECOMPTE DES ECARTS

125	NbS	6	6	6	6	6	6	6	6	6	6	6	6	6
Total	Ecarts	do	doh	ré	réh	mi	mih	fa	fah	sol	la	si	soupir	apos
30	1	4	5				2			10	6	2		
15	2		2		1	2		1		5		3		
6	3		5			1								
8	4		4					1				2		
8	5		1			1		3		1		2		
9	6		3		1	2		1		1		1		
11	7		4			3		2		2				
4	8					1				2		1		
1	9													1
3	10							2						1
3	11				1						1			
1	12										1			
10	13				2					1	2	3		1
1	14													
3	15					1	1				1			
2	16												1	
1	17									1				
	18													
1	19													1
	20													
	21													
	22													
1	23													
	24													
1	25													
1	26													
1	27	1												
	28													
	29													
1	30													

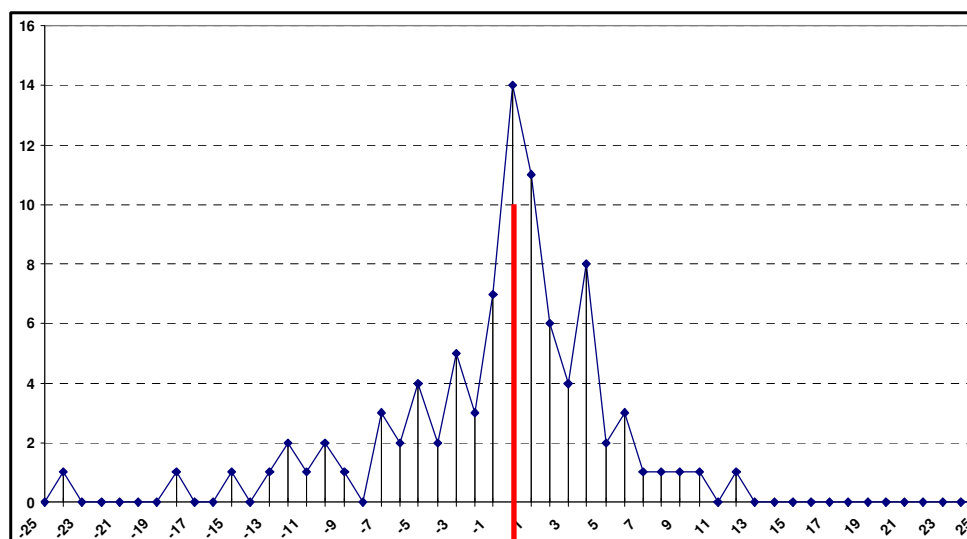
GRAPHIQUE DES ECARTS



GRAPHIQUE DES DIFECARTS



GRAPHIQUE DES SOM3



La courbe des EcartS est assez irrégulière compte tenu du peu de données. Le morceau choisi est court. On voit bien que les valeurs semblent rebondir ; Effet "balle de tennis"

La courbe des DifEcartS, par contre, met bien en évidence la position centrale du zéro. Celle des Som3 est légèrement décentrée, bien que le zéro reste majoritaire.

Cette présentation n'est qu'une première approche qui permet de vérifier le comportement d'une composition musicale par rapport à la Loi E. Les notes sont des événements au même titre que les cases du carré étudié ou que les pièces d'Echec déplacées au cours d'une partie.

Il faut encore préciser que **la valeur de chaque note**, $\frac{1}{2}$ croche, noire, pointée, blanche, ... complète l'événement "note" lui-même pour lui donner une "intensité" telle la combinaison des couleurs sur une image. **C'est une dimension supplémentaire**, donc ...

Il sera fort intéressant d'étudier des morceaux plus longs, de voir l'influence des silences, de la répétition et de la longueur des notes sur le style final du morceau ; marche militaire ou romance langoureuse.

Notons enfin pour conclure que, sur le plan événementiel, la musique se comporte comme un texte, une image, un jeu, ... La Loi des EcartS se révélera donc être un outil d'étude universel, aucun domaine ne devrait lui échapper.